

نشرة  
نتائج مسح القوى العاملة  
2014

قسم الإحصاءات السكانية  
أكتوبر، 2015

## تقديم

تكتسب إحصاءات القوى العاملة أهمية كبيرة في توفير معلومات أساسية عن حجم القوى العاملة وخصائصهم الاجتماعية والاقتصادية والديموغرافية، بما يمكن من التخطيط لتطوير الموارد البشرية والتعرف على حجم القوى العاملة المتاحة خلال فترة زمنية محددة ومدى ملائمتها لمتطلبات واحتياجات سوق العمل هذا بالإضافة إلى التعرف على مستوى التدريب والتأهيل والمهارة بين السكان. وتشكل البيانات التي يتم جمعها في أوقات مختلفة أساساً لمراقبة الاتجاهات الراهنة والتغيرات التي تطرأ على سوق العمل وأوضاع العمالة وهذه البيانات، بالإضافة إلى البيانات الأخرى عن سائر جوانب الاقتصاد الوطني تشكل القاعدة الأساسية لتحليل السياسات الاقتصادية الكلية وتقييمها حيث أصبح معدل البطالة على سبيل المثال من أهم المقاييس للأداء الراهن للاقتصاد الوطني.

وفي إطار الخطة الإستراتيجية لمركز دبي للإحصاء التي تعتبر من أهم أولياتها توفير الدعم الإحصائي اللازم لتنفيذ خطة دبي الإستراتيجية 2021 في ضوء التحول الاستراتيجي والنمو المتسارع الذي تشهده إمارة دبي في جميع القطاعات وعلى مختلف المستويات ويتمثل هذا الدعم بتوفير البيانات الإحصائية على مختلف أنواعها الاقتصادية والاجتماعية والديموغرافية بالدقة والتوقيت المناسبين.

وفي هذا السياق، يولي مركز دبي للإحصاء أهمية خاصة لتوفير بيانات إحصائية شاملة عن القوى العاملة وبشكل دوري، وفقاً لأحدث المنهجيات والمعايير الدولية بما يمكن راسمي السياسات وأصحاب القرار من التخطيط لتطوير الموارد البشرية والرقابة على الأداء الاقتصادي الكلي، وبما يوفر أيضاً قاعدة بيانات حديثة وإتاحتها لمستخدمي البيانات باستمرار من باحثين ورجال أعمال وغيرهم.

ويسر مركز دبي للإحصاء إصدار هذه النشرة الخاصة بنتائج مسح القوى العاملة الذي نفذه المركز في عام 2014 ويأتي ذلك في إطار سلسلة النشرات والتقارير الدورية الإحصائية التي تغطي نتائج المسوح الإحصائية التي ينفذها المركز دورياً ضمن خطته السنوية.

عارف عبيد المهيري

المدير التنفيذي

الصفحة	الفهرس
1	تقديم
2	المحتويات
3	مقدمة
4	<b>النتائج الرئيسية لمسح القوى العاملة 2014</b>
4	<b>أولاً: خصائص السكان 15 سنة فأكثر</b>
4	1. السكان 15 سنة فأكثر النشطين اقتصادياً
5	2. السكان 15 سنة فأكثر غير النشطين اقتصادياً
7	<b>ثانياً: خصائص السكان 15 سنة فأكثر النشطين اقتصادياً</b>
8	<b>المشتغلون</b>
8	المشتغلين 15 سنة فأكثر حسب فئات العمر
9	المشتغلين 15 سنة فأكثر حسب الحالة التعليمية
11	المشتغلين 15 سنة فأكثر حسب الحالة الزوجية
13	المشتغلين 15 سنة فأكثر حسب المهنة
14	المشتغلين 15 سنة فأكثر حسب النشاط الاقتصادي
15	المشتغلين 15 سنة فأكثر حسب الحالة العملية
16	<b>المتعطلون</b>
16	المتعطلين 15 سنة فأكثر حسب حالة التعطل
17	المتعطلين 15 سنة فأكثر حسب فئات العمر
18	المتعطلين 15 سنة فأكثر حسب الحالة التعليمية
20	المتعطلين 15 سنة فأكثر حسب الحالة الزوجية
21	<b>ثالثاً: خصائص السكان 15 سنة فأكثر غير النشطين اقتصادياً</b>
22	المتفرغات للأعمال المنزلية

## مقدمة

نفذ مركز دبي للإحصاء في عام 2014 مسحاً متخصصاً عن القوى العاملة ضمن سلسلة المسوح الاقتصادية والاجتماعية والديموغرافية التي ينفذها دورياً ضمن خطته السنوية وروعي في تصميمه وتنفيذه أحدث المنهجيات والمعايير الدولية. وحددت الأهداف الرئيسية لهذا المسح بما يلي:

- معرفة الخصائص الديموغرافية، والاجتماعية، والاقتصادية المختلفة للسكان، والقوى البشرية، بما في ذلك معدلات المساهمة في النشاط الاقتصادي.
- التعرف على التركيب المهني والنشاط الاقتصادي للأفراد المشتغلين، وكذلك الحالة العملية لهم.
- قياس معدلات البطالة حسب الخصائص المختلفة.
- التعرف على أهم الأساليب والطرق التي يتبعها المتعطل بهدف الحصول على فرصة عمل أو وظيفة.
- التعرف على التغيرات التي تطرأ على مستويات البطالة واتجاهاتها خلال السنوات.

وشملت عينة المسح الأسر الإماراتية والأسر غير الإماراتية والأسر الجماعية وتجمعات العمال، وبلغ حجم العينة (4,000) أسرة توزعت إلى (2,000) أسرة إماراتية و (2,000) أسرة غير إماراتية، كما حدد حجم العينة في تجمعات العمال بـ (1,000) عامل، وتجدر الإشارة إلى أن الخصائص الاجتماعية والاقتصادية والديموغرافية للسكان هي الخصائص التي أظهرتها نتائج العينة.

ونظراً لأن المسح قد نفذ بطريقة العينة فلا بد من وجود فروق بين خصائص العينة بعد تكبير نتائجها والخصائص المقدر سابقاً للسكان من التعداد أو من السجلات الإدارية أو من أي مصدر آخر، وتعزى هذه الفروق إلى سببين رئيسيين هما: الأخطاء العشوائية وأخطاء التحيز وهذا النوع من الأخطاء يتكرر في جميع نتائج المسوح التي يتم تنفيذها بأسلوب العينة ويختلف حجم هذه الأخطاء من مسح إلى آخر.

## النتائج الرئيسية لمسح القوى العاملة 2014

### أولاً: خصائص السكان 15 سنة فأكثر

تصنف منظمة العمل الدولية (ILO) السكان الذين تبلغ أعمارهم أو تتجاوز الحد الأدنى لقياس السكان النشطين اقتصادياً "الخامسة عشر من العمر" إلى ثلاث فئات مستقلة عن بعضها: المشتغلون، والمتعطلون، ويشكل مجموعهما ما يسمى قوة العمل أو السكان النشطين اقتصادياً. أما الفئة الثالثة فهي السكان الذين ليسوا ضمن قوة العمل وإذا أضيف إلى هذه الفئة السكان الذين تقل أعمارهم عن الحد الأدنى لقياس السكان ذوي النشاط الاقتصادي - وهي فئة الأطفال دون الخامسة عشر من العمر - فتشكل ما يسمى السكان غير النشطين اقتصادياً. وسيفتصر العرض التالي على السكان خمسة عشر سنة فأكثر المقيمين إقامة معتادة في إمارة دبي مع الإشارة إلى أن حجم القوى العاملة لا يشمل العاملين في إمارة دبي والمقيمين بالإمارات الأخرى والذين يقدر عددهم بحوالي 875 ألف مشتغل معظمهم من غير الإماراتيين ويشكلون نسبة 36.5% من إجمالي حجم القوى العاملة في إمارة دبي والذي يبلغ حوالي 2.4 مليون مشتغل.

### 1. السكان 15 سنة فأكثر النشطين اقتصادياً

بلغت نسبة السكان النشطين اقتصادياً (المشتغلين والمتعطلين) المقيمين في إمارة دبي وفقاً لنتائج المسح 81.9% من إجمالي السكان 15 سنة فأكثر في عام 2014، وتمثل هذه النسبة ما يطلق عليه معدل النشاط الاقتصادي المنقح. أما معدل النشاط الاقتصادي الخام فقد بلغ 69.2% من إجمالي السكان المقيمين إقامة دائمة في إمارة دبي والذي بلغ (2,327,350) فرداً عام 2014 وتظهر بيانات الجدول (01 - 01) التوزيع النسبي للسكان 15 سنة فأكثر النشطين اقتصادياً بين الإماراتيين وغير الإماراتيين كما يلي:

- بلغت نسبة السكان الإماراتيين 15 سنة فأكثر النشطين اقتصادياً 49.1% من إجمالي السكان الإماراتيين 15 سنة فأكثر، وهذه النسبة هي معدل النشاط الاقتصادي المنقح بين الإماراتيين، ويختلف هذا المعدل بين الذكور والإناث فقد بلغ معدل النشاط الاقتصادي المنقح بين الإماراتيين الذكور 63.7% مقابل 35.5% للإناث.
- بلغت نسبة السكان غير الإماراتيين 15 سنة فأكثر النشطين اقتصادياً 84.5% من إجمالي السكان غير الإماراتيين 15 سنة فأكثر، وتمثل هذه النسبة معدل النشاط الاقتصادي المنقح بين غير الإماراتيين، وبلغ معدل النشاط الاقتصادي المنقح بين الذكور غير الإماراتيين 96.5% مقابل 49.4% للإناث.

## 2. السكان 15 سنة فأكثر غير النشطين اقتصادياً

- بلغت نسبة السكان 15 سنة فأكثر غير النشطين اقتصادياً 18.1% من إجمالي السكان 15 سنة فأكثر. وتتوزع هذه الفئة بين السكان الإماراتيين والسكان غير الإماراتيين 15 سنة فأكثر، كما يلي:
- بلغت نسبة السكان الإماراتيين 15 سنة فأكثر غير النشطين اقتصادياً 50.9% من إجمالي السكان الإماراتيين 15 سنة فأكثر، حيث بلغت نسبة الذكور غير النشطين اقتصادياً 36.3% من إجمالي الذكور، بينما بلغت هذه النسبة بين الإناث 64.5%.
  - بلغت نسبة السكان غير الإماراتيين 15 سنة فأكثر غير النشطين اقتصادياً 15.5% من إجمالي السكان غير الإماراتيين 15 سنة فأكثر، حيث بلغت نسبة الذكور غير النشطين اقتصادياً 3.5%، في المقابل بلغت 50.6% للإناث.

التوزيع النسبي للسكان 15 سنة فأكثر حسب الجنسية والجنس وحالة النشاط الاقتصادي - إمارة دبي  
2014

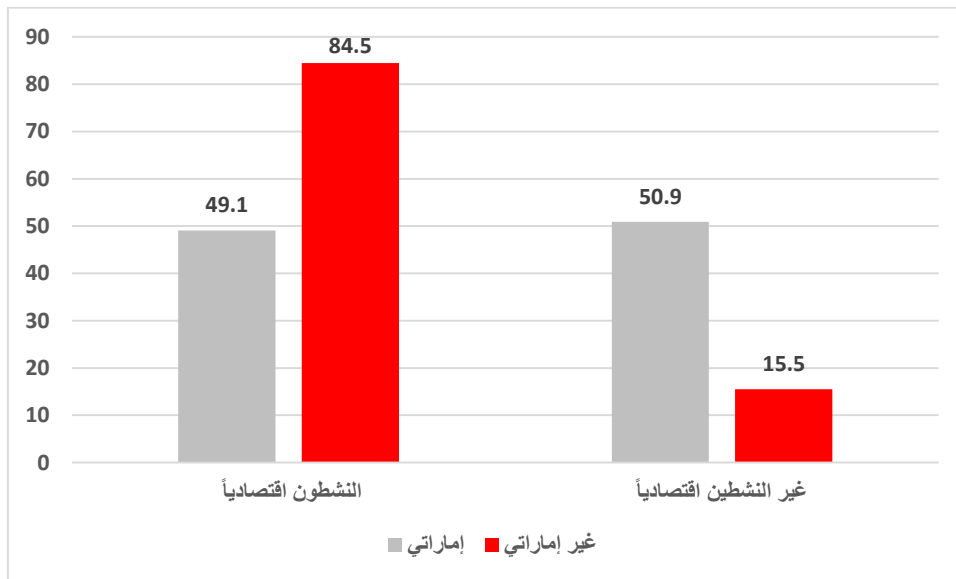
جدول (01 - 01)

إجمالي السكان 15 سنة فأكثر	حالة النشاط الاقتصادي									الجنس	الجنسية
	غير النشطين اقتصادياً					النشطون اقتصادياً					
	%	المجموع	أخرى	طالب متفرغ	متفرغة للمنزل	%	المجموع	متعطل	مشتغل		
100.0	36.3	100.0	50.3	49.7	-	63.7	100.0	1.9	98.1	ذكور	إماراتي
100.0	64.5	100.0	18.0	31.7	50.3	35.5	100.0	3.7	96.3	إناث	
100.0	50.9	100.0	29.1	37.9	33.0	49.1	100.0	2.6	97.4	المجموع	
100.0	3.5	100.0	30.1	69.9	-	96.5	100.0	0.1	99.9	ذكور	غير إماراتي
100.0	50.6	100.0	7.7	13.8	78.5	49.4	100.0	0.5	99.5	إناث	
100.0	15.5	100.0	11.5	23.3	65.2	84.5	100.0	0.2	99.8	المجموع	
100.0	5.1	100.0	37.0	63.0	-	94.9	100.0	0.2	99.8	ذكور	المجموع
100.0	52.5	100.0	9.5	16.8	73.7	47.5	100.0	0.8	99.2	إناث	
100.0	18.1	100.0	15.1	26.3	58.6	81.9	100.0	0.3	99.7	المجموع	

المصدر : مركز دبي للإحصاء - مسح القوى العاملة 2014

التوزيع النسبي للسكان 15 سنة فأكثر حسب الجنسية وحالة النشاط الاقتصادي - إمارة دبي

2014



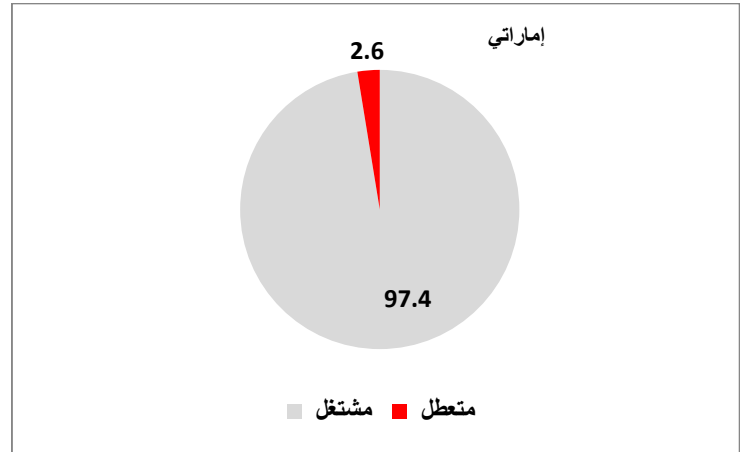
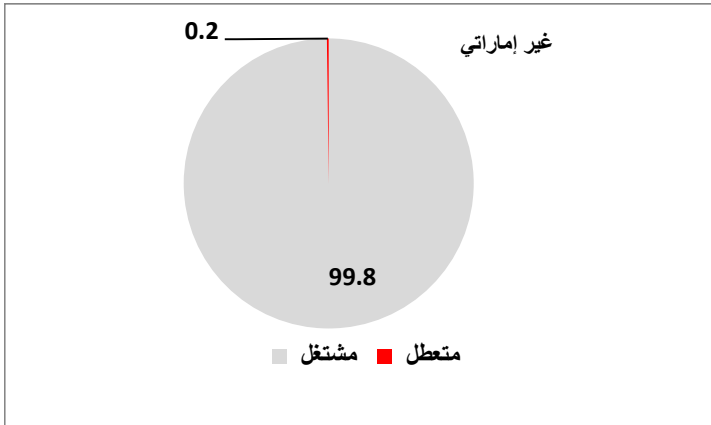
## ثانياً: السكان 15 سنة فأكثر النشطين اقتصادياً

يصنف السكان في هذه الفئة إلى مشغولين ومتعطلين وهو ما يطلق عليه عادة اسم القوى العاملة. وتظهر البيانات الواردة في الجدول (01-01)، ما يلي:

- شكلت نسبة المشغولين في إمارة دبي 99.7% من إجمالي السكان النشطين اقتصادياً، وبلغت نسبة المتعطلين عن العمل أي معدل البطالة في إمارة دبي 0.3% لعام 2014.
- بلغت نسبة الإماراتيين المشغولين 97.4% من إجمالي السكان الإماراتيين النشطين اقتصادياً، فيما بلغت نسبة الإماراتيين المتعطلين 2.6% وذلك يمثل معدل البطالة بين الإماراتيين. وتتباين معدلات البطالة بين الذكور والإناث الإماراتيين حيث بلغ لدى الذكور 1.9% فقط بينما بلغ لدى الإناث 3.7%.
- بلغت نسبة المشغولين غير الإماراتيين حوالي 100.0% من إجمالي السكان غير الإماراتيين النشطين اقتصادياً، ويعود سبب ارتفاع هذه النسبة إلى أن عدداً كبيراً من السكان غير الإماراتيين هم من العمالة ذوي النشاط الاقتصادي. وقد بلغ معدل البطالة بين غير الإماراتيين أقل من 0.2% فقط حيث بلغ هذا المعدل لدى الذكور 0.1% ولدى الإناث 0.5%.

التوزيع النسبي السكان النشطين اقتصادياً حسب الجنسية - إمارة دبي

2014





## المشتغلون

وفر المسح بيانات شاملة لخصائص المشتغلين المختلفة العمرية والتعليمية والحالة الزوجية والعلاقة بقوة العمل وتوزيعاتهم حسب المهن والأنشطة الاقتصادية وغيرها من الخصائص. وسيتم التعرف على أهم هذه الخصائص، كما يلي:

### المشتغلون 15 سنة فأكثر حسب فئات العمر

- يتركز المشتغلين في الفئات العمرية الشابة 20 - 49 سنة، فقد بلغت نسبة المشتغلون في هذه الفئة 91.0% من إجمالي المشتغلين. وهي لدى الإناث أعلى منها لدى الذكور، فقد بلغت هذه النسبة 93.0% بين الإناث مقارنة مع 90.6% بين الذكور.
- بلغت نسبة المشتغلين الإماراتيين في تلك الفئة العمرية 88.0%، حيث بلغت بين الإناث 94.2% مقابل 84.4% بين الذكور.
- بينما بلغت هذه النسبة بين المشتغلين غير الإماراتيين 91.1%، حيث بلغت بين الإناث 93.1% وبين الذكور 90.9%.

التوزيع النسبي للمشتغلين 15 سنة فأكثر حسب الجنسية والجنس وفئات العمر - إمارة دبي

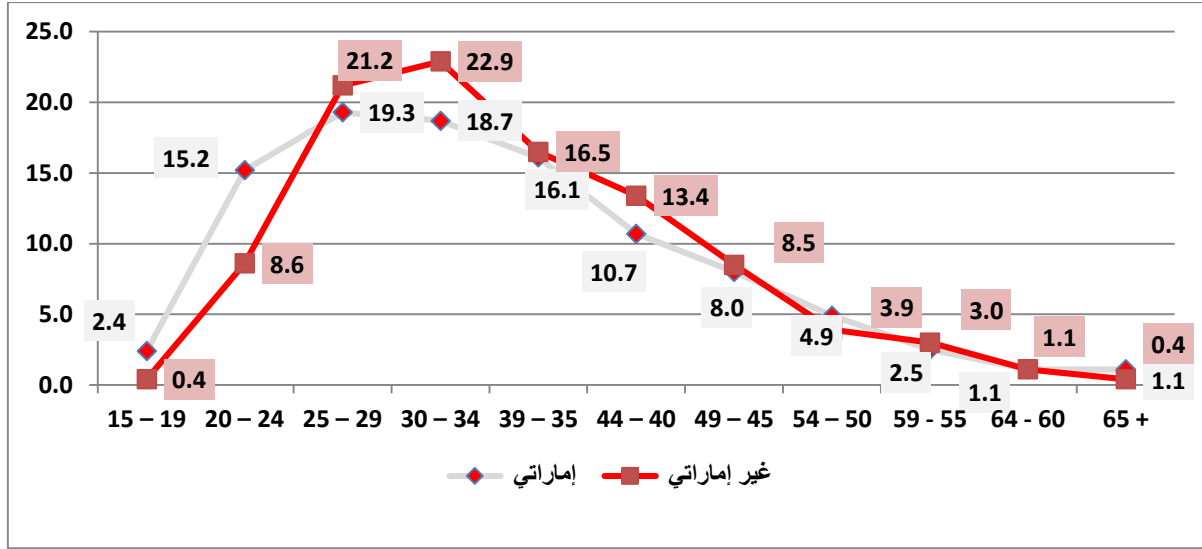
2014

جدول (01 - 02)

المجموع	فئات العمر											الجنس	الجنسية
	+ 65	64 - 60	59 - 55	54 - 50	49 - 45	44 - 40	39 - 35	34 - 30	29 - 25	24 - 20	19 - 15		
100.0	1.6	1.7	3.6	5.7	8.9	10.4	16.7	16.0	18.5	13.9	3.0	ذكور	إماراتي
100.0	0.0	0.2	0.6	3.7	6.5	11.2	15.0	23.4	20.8	17.3	1.3	إناث	
100.0	1.1	1.1	2.5	4.9	8.0	10.7	16.1	18.7	19.3	15.2	2.4	المجموع	
100.0	0.4	1.2	3.1	4.0	8.9	13.7	16.2	22.8	20.9	8.4	0.4	ذكور	غير إماراتي
100.0	0.2	0.3	2.4	3.6	6.1	11.9	18.6	23.8	22.6	10.1	0.4	إناث	
100.0	0.4	1.1	3.0	3.9	8.5	13.4	16.5	22.9	21.2	8.6	0.4	المجموع	
100.0	0.5	1.3	3.1	4.0	8.9	13.6	16.2	22.5	20.9	8.5	0.5	ذكور	المجموع
100.0	0.3	0.3	2.3	3.6	6.1	11.8	18.2	23.7	22.4	10.8	0.5	إناث	
100.0	0.4	1.1	3.0	4.0	8.5	13.3	16.5	22.7	21.1	8.9	0.5	المجموع	

المصدر : مركز دبي للإحصاء - مسح القوى العاملة 2014

التوزيع النسبي للمشتغلين 15 سنة فأكثر حسب الجنسية وفئات العمر - إمارة دبي  
2014



المشتغلون 15 سنة فأكثر حسب الحالة التعليمية

- تتباين نسبة المشتغلين حسب المستوى التعليمي تبايناً كبيراً بين الإماراتيين وغير الإماراتيين وبين الذكور والإناث. فقد بلغت نسبة المشتغلين الذين مستواهم التعليمي إحصائي فما دون 48.5%، وبلغت لدى الذكور 51.9% مقابل 29.9% لدى الإناث. وبلغت نسبة المشتغلين الذين مستواهم التعليمي ثانوي وفوق الثانوي دون الجامعي 24.9%، حيث بلغت 25.3% لدى الذكور، مقابل 23.6% لدى الإناث، وبلغت نسبة المشتغلين الذين يحملون شهادة جامعية فأعلى 26.6% وهي لدى الإناث 46.5% ولدى الذكور 22.8%.

- بلغت نسبة المشتغلين الإماراتيين الذين مستواهم التعليمي إحصائي فما دون 21.9%، وهي لدى الإناث 10.5% فقط، بينما ترتفع لدى الذكور إلى 28.4%، مع ملاحظة أن نسبة المشتغلين الأميين هي 0.1% فقط، وبلغت نسبة المشتغلين الذين مستواهم التعليمي ثانوي وفوق الثانوي دون الجامعي 41.3%، وبلغت لدى الإناث 44.1% مقابل 39.8% لدى الذكور. أما المشتغلين ممن مستواهم التعليمي جامعي فأكثر فقد بلغت 36.8%، وهي لدى الإناث أعلى بكثير مما هي لدى الذكور، حيث بلغت لدى الإناث 45.4% مقابل 31.8% بين الذكور.

- يتباين المستوى التعليمي للمشتغلين غير الإماراتيين عنها مما هي بين المشتغلين الإماراتيين، فقد بلغت نسبة المشتغلين غير الإماراتيين الذين مستواهم التعليمي إحصائي فما دون 49.6% وبلغت لدى الإناث 32.2% مقابل 52.7% لدى الذكور. ويتوزع المشتغلين غير الإماراتيين على المستويات التعليمية الأخرى بشكل مشابه تقريباً لتوزيعاتهم النسبية العامة التي عرضت في بداية هذه الفقرة حيث بلغت للحالات ثانوي أو فوق الثانوي ودون الجامعي بنسبة 24.3% وبلغت لدى الذكور 24.8% مقابل 21.2% للإناث فيما بلغت نسبة الجامعي فأعلى نسبة 26.1% حيث بلغت للذكور 22.5% وللإناث 46.6%.

التوزيع النسبي للمشتغلين 15 سنة فأكثر حسب الجنسية والجنس والمستوى التعليمي - إمارة دبي

2014

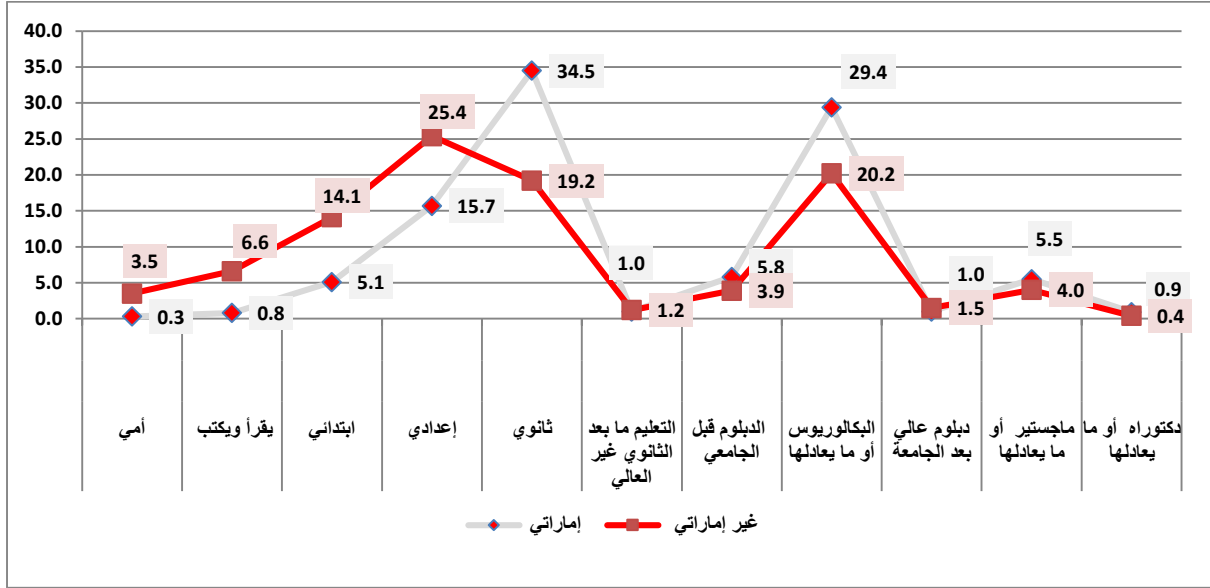
جدول (02 - 02)

المجموع	المستوى التعليمي											الجنس	الجنسية
	دكتوراه أو ما يعادلها	ماجستير أو ما يعادلها	دبلوم عالي بعد الجامعة	البكالوريوس أو ما يعادلها	التعليم العالي - قصير الامد - الدبلوم قبل الجامعي	التعليم ما بعد الثانوي غير العالي	المرحلة الثانية من التعليم الثانوي - ثانوي	المرحلة الاولى من التعليم الثانوي - إعدادي	ابتدائي	يقرأ ويكتب	أمي		
100.0	1.0	6.3	1.0	23.5	5.0	0.9	33.9	19.7	7.5	0.8	0.4	ذكور	إماراتي
100.0	0.8	4.1	1.1	39.4	7.3	1.3	35.5	8.8	0.9	0.7	0.1	إناث	
100.0	0.9	5.5	1.0	29.4	5.8	1.0	34.5	15.7	5.1	0.8	0.3	المجموع	
100.0	0.3	3.6	1.5	17.1	3.5	1.2	20.1	27.8	14.2	6.9	3.8	ذكور	غير إماراتي
100.0	1.1	5.8	1.8	37.9	6.0	1.2	14.0	11.8	13.6	5.0	1.8	إناث	
100.0	0.4	4.0	1.5	20.2	3.9	1.2	19.2	25.4	14.1	6.6	3.5	المجموع	
100.0	0.3	3.7	1.5	17.3	3.5	1.2	20.6	27.5	14.0	6.7	3.7	ذكور	المجموع
100.0	1.1	5.6	1.8	38.0	6.2	1.2	16.2	11.5	12.3	4.5	1.6	إناث	
100.0	0.5	4.0	1.5	20.6	3.9	1.2	19.8	25.0	13.7	7.1	2.7	المجموع	

المصدر: مركز دبي للإحصاء - مسح القوى العاملة 2014

التوزيع النسبي للمشتغلين 15 سنة فأكثر حسب الجنسية والمستوى التعليمي - إمارة دبي

2014



المشتغلون 15 سنة فأكثر حسب الحالة الزوجية

- تتباين نسبة المشتغلين الذين لم يتزوجوا أبداً بين الإماراتيين وغير الإماراتيين، فقد بلغت بين المشتغلين الإماراتيين 42.2% وترتفع لدى الإناث إلى 52.1% مقابل 37.0% للذكور، بينما بلغت هذه النسبة 26.3% بين غير الإماراتيين، وهي لدى الذكور 24.1% مقابل 36.8% لدى الإناث.
- بلغت نسبة المشتغلين المتزوجين بين الإماراتيين وغير الإماراتيين 71.8% وترتفع لدى الذكور إلى 75.0% مقابل 57.8% لدى الإناث، وقد بلغت هذه النسبة 72.6% بين غير الإماراتيين وكانت لدى الذكور 75.5% مقابل 59.3% لدى الإناث، بينما بلغت هذه النسبة لدى الإماراتيين 54.0% وترتفع لدى الذكور إلى 60.7% مقابل 41.2% للإناث.
- بلغت نسبة المشتغلين الإماراتيين المطلقين 3.2% على المستوى الإجمالي، وترتفع هذه النسبة إلى 5.3% لدى الإناث مقابل 2.0% لدى الذكور بينما بلغت لدى غير الإماراتيين المطلقين 0.7%.
- ويلاحظ أيضاً انخفاض نسبة المشتغلين الأرامل بين غير الإماراتيين حوالي 0.3%، بينما ترتفع لدى الإماراتيين إلى 0.7%.

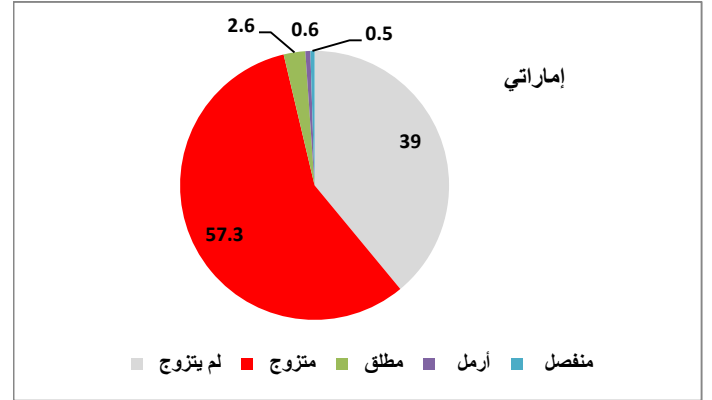
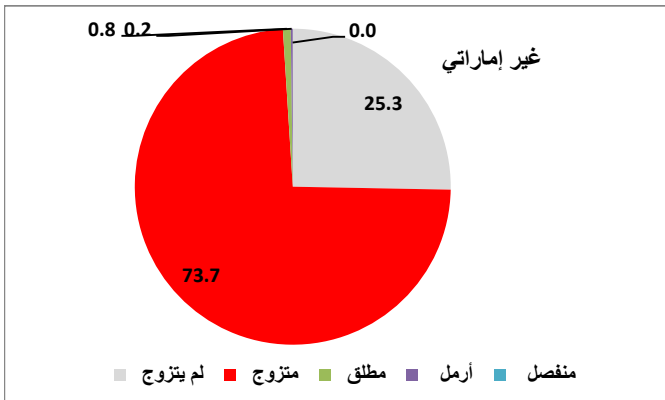
التوزيع النسبي للمشتغلين 15 سنة فأكثر حسب الجنسية والجنس و الحالة الزوجية – إمارة دبي  
2014

جدول (03 – 02)

المجموع	الحالة الزوجية					الجنس	الجنسية
	منفصل	أرمل	مطلق	متزوج	لم يتزوج		
100.0	0.1	0.4	1.5	64.4	33.6	ذكور	إماراتي
100.0	1.1	1.0	4.4	45.4	48.1	إناث	
100.0	<b>0.5</b>	<b>0.6</b>	<b>2.6</b>	<b>57.3</b>	<b>39.0</b>	المجموع	
100.0	0.0	0.1	0.3	75.5	24.1	ذكور	غير إماراتي
100.0	0.0	1.1	3.6	63.3	32.0	إناث	
100.0	<b>0.0</b>	<b>0.2</b>	<b>0.8</b>	<b>73.7</b>	<b>25.3</b>	المجموع	
100.0	0.0	0.1	0.3	75.2	24.4	ذكور	المجموع
100.0	0.1	1.1	3.7	61.5	33.6	إناث	
100.0	<b>0.0</b>	<b>0.2</b>	<b>0.9</b>	<b>73.0</b>	<b>25.9</b>	المجموع	

المصدر : مركز دبي للإحصاء – مسح القوى العاملة 2014

التوزيع النسبي للمشتغلين 15 سنة فأكثر حسب الجنسية والحالة الزوجية – إمارة دبي  
2014



## المشتغلون 15 سنة فأكثر حسب المهنة

- تتركز مهن المشتغلين الإماراتيين في ثلاثة مهن رئيسية المشرعون والمديرون ورجال الأعمال، والاختصاصيون، والفنيون ومساعدو الاختصاصيون فقد بلغت نسبتهم 61.4%، وبلغت بين الذكور 58.3% مقابل 67.1% لدى الإناث، وبلغت نسبة الإماراتيين المشتغلين في المهن الكتابية 13.8% وترتفع لدى الإناث إلى 23.7% مقابل 8.0% لدى الذكور، ويمكن ملاحظة أن 90.8% من الإناث في المهن السابقة مقابل 66.3% للذكور، ويتركز القسم الباقي من الذكور في القوات المسلحة 12.1% وفي مهن الخدمات والبيع 18.0%.
  - وبالمقارنة فان نسبة غير الإماراتيين في المهن الثلاثة الأولى بلغ 30.1%، ويرتفع لدى الإناث إلى 42.7% مقابل 27.9% لدى الذكور، وتركزت الإناث غير الإماراتيات في المهن الأولية فقد بلغت نسبتهم 27.5% مقابل 11.9% للذكور، بينما تركز الذكور غير الإماراتيين في مهن الحرفيون ثم عاملو البيع ثم المهن الأولية، وبلغت بنسب (28.1%، 17.4%، 11.9%) على التوالي.
- التوزيع النسبي للمشتغلين 15 سنة فأكثر حسب الجنسية والجنس و المهنة - إمارة دبي

2014

جدول (04 - 02)

المجموع	المهنة										الجنس	الجنسية
	مهن القوات المسلحة	العاملون في المهن الأولية	مشغور المصنع والآلات وعمل التجميع	الحرفيون والمهن المرتبطة بهم	العمال المهرة في الزراعة والغابات وصيد الأسماك	عاملو البيع والخدمات	الموظفون المكتوبون المساندون	الفنيون ومساعدو الاختصاصيين	الاختصاصيون	المشغورون وكبار الموظفين والمديرون		
100.0	12.1	0.3	0.9	2.2	0.4	18.0	8.0	25.7	18.0	14.6	ذكور	إماراتي
100.0	1.0	0.2	0.0	0.3	0.0	7.9	23.7	23.7	30.9	12.5	إناث	
100.0	8.0	0.2	0.6	1.5	0.2	14.2	13.8	24.9	22.7	13.8	المجموع	
100.0	0.0	11.9	10.2	28.1	0.5	17.4	4.0	9.9	11.0	7.0	ذكور	غير إماراتي
100.0	0.0	27.5	0.8	3.7	0.1	17.9	7.3	13.3	22.9	6.5	إناث	
100.0	0.0	14.2	8.8	24.4	0.5	17.5	4.5	10.4	12.8	6.9	المجموع	
100.0	0.4	11.5	9.9	27.2	0.5	17.4	4.2	10.4	11.3	7.2	ذكور	المجموع
100.0	0.1	24.7	0.7	3.3	0.1	17.0	8.9	14.4	23.7	7.1	إناث	
100.0	0.3	13.6	8.5	23.4	0.5	17.4	4.9	11.0	13.2	7.2	المجموع	

المصدر: مركز دبي للإحصاء - مسح القوى العاملة 2014

## المشتغلون 15 سنة فأكثر حسب النشاط الاقتصادي

- نسبة كبيرة من الإماراتيين يعملون في أنشطة الإدارة العامة والدفاع، حيث بلغت نسبة المشتغلين في هذا النشاط 50.6%، وأغلبهم من الذكور 55.6% مقابل 42.5% للإناث، وتتركز أنشطة الإناث في المالية 15.8% والتعليم بنسبة 9.1% والنقل والتخزين والاتصالات 9.6%.
- أما بالنسبة لغير الإماراتيين فإن نسبة كبيرة منهم يعملون في الإنشاءات 26.0%، وترتفع هذه النسبة لدى الذكور إلى 30.1% مقابل 2.4% لدى الإناث، ويعمل الباقي في تجارة الجملة والتجزئة 14.7% وأنشطة الخدمات الإدارية 12.9% والصناعات التحويلية 9.4% والنقل والتخزين 7.9% الإقامة والطعام 6.5% والأسر الخاصة التي تعين أفراداً 5.2%.

التوزيع النسبي للمشتغلين 15 سنة فأكثر حسب الجنسية والجنس والنشاط الاقتصادي – إمارة دبي  
2014

جدول (05 - 02)

المجموع	النشاط الاقتصادي																				الجنس	الجنسية		
	أنشطة النظم والهيئات غير الخاصة للولاية القضائية الوطنية	أنشطة الأسر العيشية التي تستخدم أفراداً	أنشطة الخدمات الأخرى	الضيافة والترفيه والتسبية	الأنشطة في مجال صحة الإنسان والعمل الاجتماعي والتعليم	الإدارة العامة والدفاع والصحة الاجتماعي الأرامي	أنشطة الخدمات الإدارية وخدمات العم	الأنشطة المهنية والعلمية والتقنية	الأنشطة العقارية	الأنشطة البالية وأنشطة التأمين	العلوم والاتصالات	أنشطة خدمات الإقامة والطعام	النقل والتخزين	تجارة الجملة والتجزئة، إصلاح المركبات ذات الحركات والجرارات الزراعية	التطبيد	إمدادات المياه وأنشطة الصرف وإدارة النفايات ومعالجتها	إمدادات الكهرباء والغاز والبخار وتكييف الهواء	الصناعة المعدنية	التعدين واستغلال الحجر	الزراعة والصيد الأسماك				
100.0	0.1	0.1	0.3	0.6	1.1	1.1	55.6	1.5	1.4	3.2	4.7	2.0	0.5	9.5	8.0	1.2	0.0	4.8	2.3	1.3	0.7	ذكور	إماراتي	
100.0	0.0	0.0	0.4	0.5	4.7	9.1	42.5	1.7	1.0	1.7	15.8	2.3	0.3	9.6	4.2	0.5	0.0	2.8	2.3	0.6	0.0	إناث		
100.0	0.1	0.1	0.3	0.5	2.5	4.1	50.6	1.6	1.2	2.7	8.8	2.1	0.4	9.6	6.6	1.0	0.0	4.1	2.3	1.0	0.4	المجموع		
100.0	0.2	1.1	0.7	0.9	0.6	0.7	2.2	13.7	1.7	1.7	2.1	2.2	6.6	8.4	14.6	30.1	0.8	0.7	10.2	0.7	0.1	0.1	ذكور	غير إماراتي
100.0	0.0	28.9	1.6	0.1	4.0	8.3	2.1	8.1	2.1	1.7	5.9	1.3	6.2	5.2	16.1	2.4	0.1	0.1	4.2	1.5	0.1	0.1	إناث	
100.0	0.2	5.2	0.9	0.8	1.1	1.8	2.2	12.9	1.8	1.7	2.6	2.1	6.5	7.9	14.7	26.0	0.7	0.6	9.4	0.8	0.1	0.1	المجموع	
100.0	0.2	1.1	0.7	0.9	0.6	0.7	3.9	13.3	1.7	1.7	2.1	2.2	6.4	8.4	14.4	29.2	0.7	0.8	10.2	0.7	0.1	0.1	ذكور	المجموع
100.0	0.0	26.0	1.5	0.2	4.1	8.4	6.2	7.5	1.9	1.7	6.9	1.3	5.6	5.6	14.9	2.2	0.1	0.4	4.0	1.4	0.1	0.1	إناث	
100.0	0.2	5.0	0.8	0.8	1.2	1.9	4.3	12.4	1.8	1.7	2.9	2.1	6.3	8.0	14.5	24.8	0.6	0.8	9.0	0.8	0.1	0.1	المجموع	

المصدر : مركز دبي للإحصاء – مسح القوى العاملة 2014

### المشتغلون 15 سنة فأكثر حسب الحالة العملية

- بلغت نسبة أصحاب العمل الإماراتيين 3.5% من إجمالي المشتغلين الإماراتيين ونسبة 1.5% فقط يعملون لحسابهم ونسبة 95.0% يعملون بأجر. في المقابل تبلغ نسبة غير الإماراتيين العاملين بأجر من إجمالي المشتغلين غير الإماراتيين 97.2% وتصل إلى حوالي 97.5% لدى الإناث مقابل 97.2% لدى الذكور.

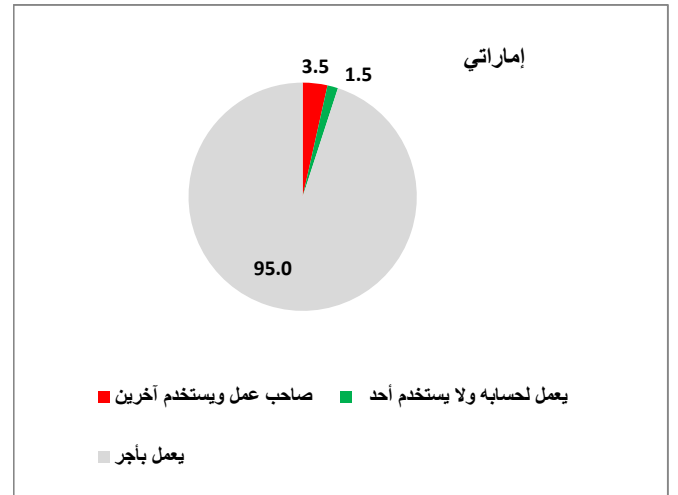
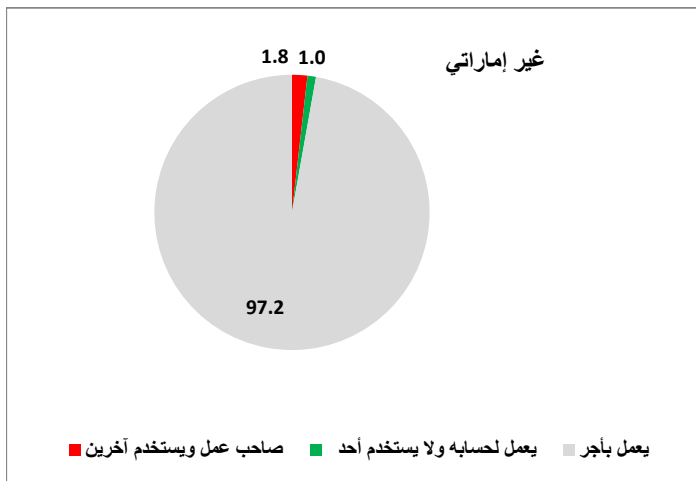
التوزيع النسبي للمشتغلين 15 سنة فأكثر حسب الجنسية والجنس والحالة العملية – إمارة دبي  
2014

جدول (06 - 02)

المجموع	الحالة العملية				الجنس	الجنسية
	يعمل لدى الغير بدون أجر	يعمل بأجر	يعمل لحسابه دون وجود مستخدمين آخرين	صاحب عمل مع وجود مستخدمين آخرين		
100.0	0.0	92.9	2.1	5.0	ذكور	إماراتي
100.0	0.0	98.5	0.6	0.9	إناث	
100.0	0.0	95.0	1.5	3.5	المجموع	
100.0	0.0	97.2	0.9	1.9	ذكور	غير إماراتي
100.0	0.3	97.5	1.0	1.2	إناث	
100.0	0.1	97.2	0.9	1.8	المجموع	
100.0	0.0	97.0	1.0	2.0	ذكور	المجموع
100.0	0.3	97.6	0.9	1.2	إناث	
100.0	0.1	97.0	1.0	1.9	المجموع	

المصدر : مركز دبي للإحصاء – مسح القوى العاملة 2014

التوزيع النسبي للمشتغلين 15 سنة فأكثر حسب الجنسية والحالة العملية – إمارة دبي  
2014



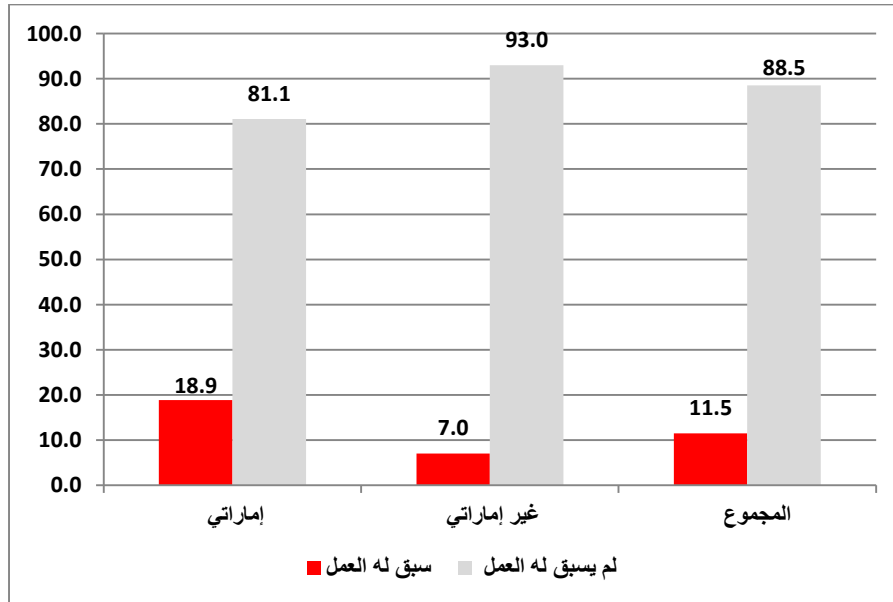


## المتعطلون

### المتعطلون 15 سنة فأكثر حسب حالة التعطل

- يقدر عدد المتعطلين الإماراتيين 1,820 متعطلاً يبحثون عن عمل، وبلغ معدل البطالة بين الإماراتيين 2.6% حيث بلغ لدى الذكور 1.9% والإناث 3.7%، وبلغت نسبة الذين يحملون شهادات جامعية 31.9% من إجمالي المتعطلين ونسبة 61.7% يحملون الشهادة الثانوية فيما كان 1.0% منهم يحملون شهادة فوق الثانوي ودون الجامعي.
- ويقدر عدد المتعطلين غير الإماراتيين 2,947 متعطلاً فقط يبحثون عن عمل حيث بلغ معدل البطالة بين غير الإماراتيين 0.2% بلغ لدى الذكور 0.1% والإناث 0.5% وقد كان جميعهم حاصلين على شهادة جامعية كما أنهم متعطلون جدد (لم يسبق لهم العمل) حيث أنهم من الباحثين عن العمل لأول مرة ومعظمهم من أبناء الوافدين المقيمين بالإمارة والمرافقين لأسرهم والحاصلين على شهادات جامعية من دولة الإمارات.

التوزيع النسبي للمتعطلين 15 سنة فأكثر حسب الجنسية وحالة التعطل - إمارة دبي  
2014



### المتطلون 15 سنة فأكثر حسب فئات العمر

- يتركز المتطلون بين الإماراتيين في الفئة العمرية (20 - 34) سنة حيث بلغت نسبتهم 97.9% من إجمالي المتطلين الإماراتيين المقدر عددهم بـ 1,820 متعطلاً، وبلغت هذه النسبة 96.1% لدى الإناث المتعطلات والمقدر عددهن بـ 971 متعطلة، بينما بلغت لدى الذكور 100.0% والمقدر عددهم بـ 849 متعطلاً. مع ملاحظة أن نسبة الإناث المتعطلات في الفئة العمرية 15-19 سنة بلغت 3.9% من إجمالي المتعطلات الإناث.
- فيما كان جميع المتطلين من غير الإماراتيين الذكور والإناث على حد سواء يتركزون في الفئة العمرية 20-34 سنة.

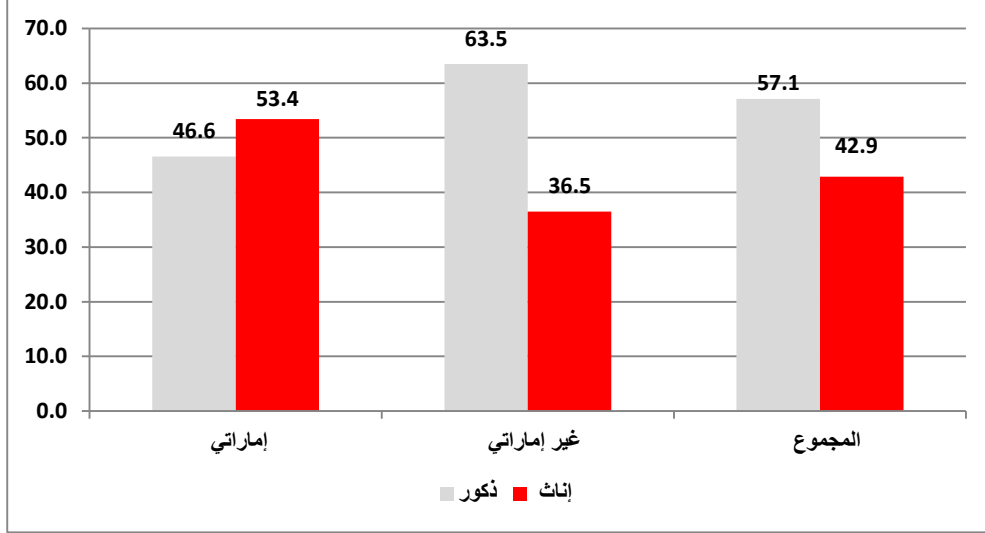
التوزيع النسبي للمتطلين 15 سنة فأكثر حسب الجنسية والجنس وفئات العمر - إمارة دبي  
2014

جدول (01 - 03)

المجموع	فئات العمر				الجنس	الجنسية
	34-30	29 - 25	24 - 20	19 - 15		
100.0	19.4	35.2	45.4	0.0	ذكور	إماراتي
100.0	9.1	41.8	45.2	3.9	إناث	
100.0	13.8	38.8	45.3	2.1	المجموع	
100.0	4.8	3.1	92.1	0.0	ذكور	غير إماراتي
100.0	0.0	45.2	54.8	0.0	إناث	
100.0	3.0	18.5	78.5	0.0	المجموع	
100.0	9.3	13.1	77.6	0.0	ذكور	المجموع
100.0	4.3	43.6	50.2	1.9	إناث	
100.0	7.2	26.2	65.8	0.8	المجموع	

المصدر : مركز دبي للإحصاء - مسح القوى العاملة 2014

التوزيع النسبي للمتطلين 15 سنة فأكثر حسب الجنس والجنسية- إمارة دبي  
2014



المتطلون 15 سنة فأكثر حسب الحالة التعليمية

- بلغت نسبة المتطلين الإماراتيين ممن يحملون مؤهل جامعي فأعلى 31.9% من إجمالي المتطلين، وتشكل نسبة المتطلات الإناث في هذه الفئة 49.3% من إجمالي الإناث المتطلات. وبلغت نسبة المتطلين الذين مستواهم ثانوي فما دون 67.1% بلغت بين الذكور منهم نسبة 88.1% مقابل 48.7% بين الإناث، بينما بلغت نسبة المتطلين الذين يحملون شهادة فوق الثانوي دون الجامعي 1.0% من إجمالي المتطلين.

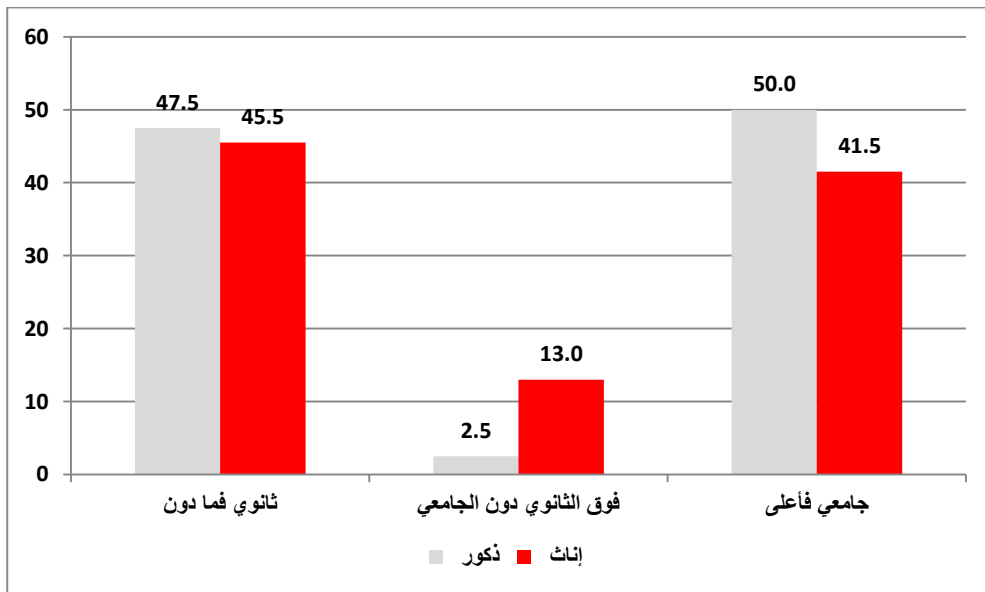
التوزيع النسبي للمتطلين 15 سنة فأكثر حسب الجنسية والجنس والمستوى التعليمي - إمارة دبي  
2014

جدول (02 - 03)

المجموع	المستوى التعليمي			الجنس	الجنسية
	جامعي فأعلى	فوق الثانوي دون الجامعي	ثانوي فما دون		
100.0	11.9	0.0	88.1	ذكور	إماراتي
100.0	49.3	2.0	48.7	إناث	
100.0	31.9	1.0	67.1	المجموع	
100.0	67.3	3.6	29.1	ذكور	غير إماراتي
100.0	34.4	22.9	42.7	إناث	
100.0	55.3	10.6	34.1	المجموع	
100.0	50.0	2.5	47.5	ذكور	المجموع
100.0	41.5	13.0	45.5	إناث	
100.0	46.4	7.0	46.6	المجموع	

المصدر : مركز دبي للإحصاء - مسح القوى العاملة 2014

التوزيع النسبي للمتطلين الإماراتيين 15 سنة فأكثر حسب الجنس والمستوى التعليمي - إمارة دبي  
2014



### المتعطلون 15 سنة فأكثر حسب الحالة الزوجية

- بلغت نسبة الإناث غير الإماراتيات المتعطلات اللواتي لم يتزوجن أبداً 82.5% من إجمالي الإناث المتعطلات، بينما بلغت نسبة المتعطلات المتزوجات 17.5%.
- أما فيما يتعلق بالمتعطلين غير الإماراتيين فقد أظهرت النتائج أن غالبيتهم هم من العازبين الذين لم يتزوجوا أبداً سواء بالنسبة للذكور 96.7% أو للإناث 100.0%.

التوزيع النسبي للمتطلين 15 سنة فأكثر حسب الجنسية والجنس والحالة الزوجية – إمارة دبي

2014

جدول ( 03 – 03 )

المجموع	الحالة الزوجية			الجنس	الجنسية
	مطلق	متزوج	لم يتزوج		
100.0	3.8	11.7	84.5	ذكور	إماراتي
100.0	0.0	17.5	82.5	إناث	
100.0	1.8	14.7	83.5	المجموع	
100.0	0.0	3.3	96.7	ذكور	غير إماراتي
100.0	0.0	0.0	100.0	إناث	
100.0	0.0	2.1	97.9	المجموع	
100.0	1.2	5.9	92.9	ذكور	المجموع
100.0	0.0	8.3	91.7	إناث	
100.0	0.7	6.9	94.4	المجموع	

المصدر : مركز دبي للإحصاء – مسح القوى العاملة 2014

### ثالثاً: السكان 15 سنة فأكثر غير النشطين اقتصادياً

- يشكل السكان 15 سنة فأكثر من الإماراتيين غير النشطين اقتصادياً نسبة 50.9% من إجمالي السكان الإماراتيين 15 سنة فأكثر. حيث بلغت نسبة الطلبة 37.9% من إجمالي السكان الإماراتيين 15 سنة فأكثر غير النشطين اقتصادياً منهم وبنسبة 49.7% للذكور و31.7% للإناث، كما بلغت نسبة الإناث المتفرغات للأعمال المنزلية 50.3%، وبلغت نسبة الذين أعمارهم 65 سنة 8.4% حيث كانت نسبتهم بين الذكور 13.0% أما المتقاعدين فقد كانت نسبتهم 7.6% من إجمالي السكان الإماراتيين غير النشطين اقتصادياً. أما فيما يتعلق بغير الإماراتيين غير النشطين اقتصادياً الذين أعمارهم 15 سنة فأكثر فقد بلغت نسبتهم 15.5% من إجمالي السكان غير الإماراتيين الذين أعمارهم 15 سنة فأكثر، حيث بلغت نسبة الطلبة بينهم 23.3% كما بلغت نسبة المتفرغات للأعمال المنزلية 65.2% ونسبة الذين أعمارهم 65 سنة فأكثر 2.9%.

التوزيع النسبي للسكان غير النشطين اقتصادياً 15 سنة فأكثر حسب الجنسية والجنس - إمارة دبي

2014

جدول ( 01 - 04 )

المجموع	غير النشطين اقتصادياً							الجنس	الجنسية
	أخرى	له ايراد	65 سنة فأكثر	متقاعد	غير قادر على العمل (مريض ..)	طالب متفرغ	متفرغة للمنزل		
100.0	5.6	6.5	13.0	16.5	8.7	49.7	0.0	ذكور	إماراتي
100.0	1.6	3.0	6.1	2.9	4.4	31.7	50.3	إناث	
100.0	3.0	4.2	8.4	7.6	5.9	37.9	33.0	المجموع	
100.0	3.4	11.6	9.1	2.0	3.6	69.9	0.0	ذكور	غير إماراتي
100.0	1.5	1.8	1.6	1.2	1.6	13.8	78.5	إناث	
100.0	1.9	3.4	2.9	1.3	2.0	23.3	65.2	المجموع	
100.0	4.2	9.9	10.5	7.0	5.4	63.0	0.0	ذكور	المجموع
100.0	1.6	2.0	2.3	1.5	2.1	16.8	73.7	إناث	
100.0	2.1	3.6	4.0	2.6	2.8	26.3	58.6	المجموع	

المصدر : مركز دبي للإحصاء - مسح القوى العاملة 2014

## المتفرغات للأعمال المنزلية

- تشكل نسبة المتفرغات للأعمال المنزلية من الإماراتيات 11.6% من إجمالي المتفرغات للأعمال المنزلية. وقد تركزت في الفئة العمرية 25 سنة فأكثر بنسبة بلغت 94.5%، أما فيما يتعلق بالمستوى التعليمي فقد بلغت نسبة اللواتي يحملن مؤهل الثانوية فأعلى 44.8%.
- كما بلغت المتفرغات للأعمال المنزلية من غير المواطنات 88.4% من إجمالي المتفرغات للأعمال المنزلية. وقد تركزت في الفئات العمرية من 20-59 سنة بنسبة بلغت 89.5% واللواتي يحملن مؤهل الثانوية فأعلى بلغت نسبتهن 84.3% منها نسبة 41.6% لديهن الشهادة الجامعية ونسبة 24.1% يحملن الثانوية.

التوزيع النسبي للمتفرغات للأعمال المنزلية 15 سنة فأكثر حسب الجنسية وفئات العمر - إمارة دبي

2014

جدول ( 02 - 04 )

المجموع	فئات العمر											الجنسية
	+ 65	64 - 60	59 - 55	54 - 50	49 - 45	44 - 40	39 - 35	34 - 30	29 - 25	24 - 20	19 - 15	
100.0	3.4	6.6	10.0	12.7	14.3	14.1	9.8	14.4	9.2	5.0	0.5	إماراتية
100.0	0.5	1.8	4.4	7.0	8.3	13.0	19.1	22.1	17.8	4.3	1.7	غير إماراتية
100.0	0.8	2.3	5.0	7.7	9.0	13.1	18.1	21.2	16.8	4.4	1.6	المجموع

المصدر : مركز دبي للإحصاء - مسح القوى العاملة 2014

التوزيع النسبي للمتفرغات للأعمال المنزلية 15 سنة فأكثر حسب الجنسية والمستوى التعليمي - إمارة دبي

2014

جدول ( 03 - 04 )

المجموع	المستوى التعليمي											الجنسية
	دكتوراه أو ما يعادلها	ماجستير أو ما يعادلها	دبلوم عالي بعد الجامعة	البكالوريوس أو ما يعادلها	التعليم العالي قصير الأمد - الدبلوم قبل الجامعي	التعليم ما بعد الثانوي غير العالي	المرحلة الثانية من التعليم الثانوي - ثانوي	المرحلة الأولى من التعليم الثانوي - إعدادي	ابتدائي	يقرأ ويكتب	أمي	
100.0	0.3	0.8	0.3	14.7	2.2	1.5	25.0	24.9	13.7	9.0	7.6	إماراتية
100.0	0.8	8.8	2.0	41.6	6.6	0.4	24.1	9.2	3.2	1.5	1.8	غير إماراتية
100.0	0.7	7.9	1.8	38.5	6.1	0.6	24.2	11.0	4.4	2.4	2.4	المجموع

المصدر : مركز دبي للإحصاء - مسح القوى العاملة 2014